

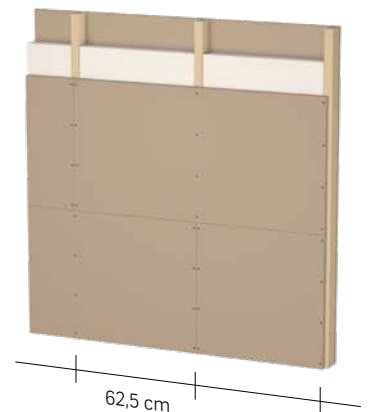
## LEMIX Lehmplatten (schwer)

### 09.014, 09.015

09.014 D 22 mm, 09.015 D 16 mm

DIN 18948

- Lehm Masse pur
- Schwergewicht



Trockenbauplatte aus Lehm zum Beplanken von Holz- und Metallständerkonstruktionen von Innenwänden, Vorsatzschalen, Decken- und Dachflächen. Die Lehmplatte schwer bringt viel Lehm ins Haus, mit allen positiven Auswirkungen für das Raumklima, besonders in thermischer Hinsicht. Sie ist mit der Handkreissäge zu schneiden. Die Lehmplatte D 22 erlaubt für Wände ein weites Trockenbau-Unterkonstruktionsraster von 62,5 cm.

Serviceteams Technische Beratung  
und Vertrieb siehe [www.claytec.de](http://www.claytec.de)  
Produkt- und Anwendungsdaten  
siehe Rückseite

DEUTSCHLAND  
Claytec e. K.  
Nettetal Straße 113-117,  
41751 Viersen  
Telefon +49 2153 918-0  
[www.claytec.de](http://www.claytec.de)

## LEMIX Lehmplatten (schwer)

### 09.014 D 22 mm, 09.015 D 16 mm

#### Lehmplatte (LP), (A), (B) - DIN 18948 - MHK II - 1,6 - 22 / 16

**Anwendungsgebiet** Lehmplatten zum Beplanken von Holz- und Metallständerkonstruktionen im Innenbereich. Für Innenwände, Vorsatzschalen, Decken- und Dachflächen im Trockenbau. Zur vollflächigen Bekleidung von Holzwerkstoff- und Spanplatten. Als Untergrund für Lehmputz SanReMo, YOSIMA Lehm-Designputz oder CLAYTEC Lehm-Oberputz fein mit CLAYFIX Lehm-Anstrich.

**Zusammensetzung** Lehm, Ton, Holzfasern, Stärke, Jutegewebe (einseitig Rückseite)

**Baustoffwerte** Oberflächenhärte  $\leq 15$  mm, Biegezugfestigkeit  $\geq 0,8$  N/mm<sup>2</sup>, Oberflächenzugfestigkeit  $\geq 0,1$  N/mm<sup>2</sup>, Rohdichteklasse 1,6, Wärmeleitfähigkeit 0,353 W/mK, Cp ca. 1,1 kJ/kgK (D 22 mm 35,1 kJ/m<sup>2</sup>K, D 16 mm 25,5 kJ/m<sup>2</sup>K),  $\mu$  5/10, Wasserdampfadsorptionsklasse WS II, Baustoffklasse A1 (raumseitig).

**Bauteilwerte** Für Trennwände und Beplankungen mit LEMIX Lehmplatten liegen div. Schall- und Brandschutzprüfzeugnisse vor, siehe <https://lemix.eu/media/upload/downloads/Lemix-Datenblatt.pdf>

**Maße und Gewichte** Maßhaltigkeitskl. MHK II, B = 125,0 cm ( $\pm 4$  mm), L = 62,5 cm ( $\pm 4$  mm), D = 22 mm, D = 16 mm (+ 1, - 3 mm). Ebenheit - 1 mm. Gewicht D 22 ca. 32 kg/m<sup>2</sup> = ca. 25 kg, D 16 ca. 23 kg/m<sup>2</sup> = ca. 18 kg

**Lieferform** Eingeschweißt auf Paletten á 40 Stk

**Lagerung** Liegend auf Paletten, plan und trocken lagern. Die Lagerung ist unbegrenzt möglich.

**Materialbedarf** Ca. 1,28 Platten/m<sup>2</sup>. Bei der Ermittlung des Materialbedarfs ist eine Reserve von ca. 10% für Verschnitt etc. zu berücksichtigen.

**Unterkonstruktion** Wände: D22 Abstand Achsmaß 62,5 cm (= 125 cm/2). D22 Decken und Dachschrägen: Abstand Achsmaß 31,25 cm (= 125 cm/4), D 16 Wände, Decken und Dachschrägen: Abstand Achsmaß 31,25 cm (= 125 cm/4).

Von einer unmittelbaren Befestigung an lastabtragenden Bauteilen (z. B. Sparren, Deckenbalken) wird dringend abgeraten. Für den max. Feuchtgehalt von UK-Hölzern gilt ATV DIN 18334:2016-09.

**Verarbeitung** Für den Transport im Lager und auf der Baustelle empfehlen wir die **Transporthilfe LEMIX TH**, Aluminiumrahmen mit Griffen, 80 x 63 cm, ca. 2,6 kg (CLAYTEC 182/400).

Feuchtebeanspruchungen aus nass eingebauten Putzen und Estrichen sind nicht zulässig, allgemein darf die rel. Luftfeuchte bei Lagerung und nach dem Einbau 70% nicht übersteigen. Der Feuchteintrag durch den Verputz ist so niedrig wie möglich zu halten. Der Zuschnitt erfolgt mit Stichsäge, Handkreissäge oder Trennscheibe. Zu verputzen ist die Lehmseite der Platte, nicht die Juteseite.

Die Platten werden mit der Stichsäge oder einer Handkreissäge geschnitten. Besonders geeignet sind die FESTOOL Tauchsäge TSC 55 oder das Diamant Trennsystem DSC-AG 125 Plus-FS, siehe auch Clip auf [www.youtube.com/watch?v=5FFMZ6PX7dY](http://www.youtube.com/watch?v=5FFMZ6PX7dY)

Beplankungen (auf UK): Die unterste Plattereihe wird mit etwas Abstand („Luft“) zum Boden eingebaut. Die Platten werden auf der Unterkonstruktion gestoßen. Sie werden um 90° versetzt zur Unterkonstruktion angebracht und im Verbund verlegt. Kreuzfugen und die Fortführung von Wandöffnungsbegrenzungen durch horizontale oder vertikale Fugen sind unzulässig. Der Versatz soll wenigstens 25 cm betragen. Befestigung auf Holz mit LEMIX Lehmplattenschrauben 5 x 60 mm mit flachem Tellerkopf und Teilgewinde, Antrieb TX25 (CLAYTEC 35/115). Auf Metall mit WÜRTH Schnellbauschrauben mit Bohrspitze und Scheibe 04164 oder KNAUF Universalschrauben FN 4,3 x 35 mm mit Scheibe. Schraubenstand  $\leq 30$  cm, d.h. je Kreuzung Platte/Unterkonstruktion sind 3 Befestigungspunkte notwendig (Raster 62,5 cm: 9 Schrauben, Raster 31,25 cm: 15 Schrauben). Randabstand Schraube (Achse) 15 mm.

Beplankungen (flächig): Auf Wänden aus Holz oder Holzwerkstoffen auch flächige Klammerbefestigung mit Breitückenklammern, z. B. BEHRENS (BEA) 146/55NR HZ. Abstand der Klammern ca. 8 cm, Randabstand 20 mm.

In Bädern nur korrosionsfreie Befestigungsmittel verwenden.

**Weiterbehandlung** Spalte  $\geq 1$  mm Breite ggf. mit Lehm-Oberputz fein 06 ausspachteln und trocknen lassen.

Platten sorgfältig entstauben, ggf. leicht vornässen (Sprühnebel).

Armierungslage aus Lehm-Oberputz fein 06 oder Lehmputz SanReMo sowie Glasgewebe. Nach Trocknung YOSIMA Lehm-Designputz, YOSIMA Lehm-Farbspachtel oder CLAYFIX Lehm-Anstrich fachgerecht auftragen.

Wandflächenheizung: Vorspritz bis max. 8 mm mit Lehm-Unterputz Stroh, Lehmputz Mineral oder SanReMo. Nach Trocknung Auffüttern bis Rohrscheitel Wandheizung. Trocknung des gesamten Unterputzes mit Heizungsunterstützung. Weiteres siehe CLAYTEC „Arbeitsblatt Lehmputze“.